

KRAJSKÝ ÚŘAD KRAJE VYSOČINA
Odbor životního prostředí a zemědělství
Žižkova 57, 587 33 Jihlava, Česká republika
tel.: 564 602 111, e-mail: posta@kr-vysocina.cz

Dle rozdělovníku

Váš dopis značky/ze dne	Číslo jednací KUJI 13784/2020 OZPZ 88/2020 Vac/2	Vyřizuje/telefon Dana Vacková 564 602 508	V Jihlavě dne 12. 2. 2020
-------------------------	--	---	------------------------------

Návrh opatření obecné povahy

Krajský úřad Kraje Vysočina, odbor životního prostředí a zemědělství, jako věcně i místně příslušný orgán ochrany přírody a krajiny (dále též krajský úřad) podle ustanovení § 29 odst. 1) a § 67 odst. 1) zákona č. 129/2000 Sb., o krajích, ve znění pozdějších předpisů, podle ustanovení § 171 zákona č. 500/2004 Sb., správní řád, ve znění pozdějších předpisů (dále jen „správní řád“) a ustanovení § 77a odst. 5 písm. h) zákona č. 114/1992 Sb., o ochraně přírody a krajiny, ve znění pozdějších předpisů (dále jen „zákon o ochraně přírody“), **v souladu s ustanovením § 56 odst. 1 a odst. 2 písm. b) a c) a na základě § 56 odst. 4 zákona o ochraně přírody** navrhuje toto opatření obecné povahy:

Krajský úřad Kraje Vysočina, odbor životního prostředí a zemědělství

vydává

výjimku ze základních podmínek ochrany bobra evropského (*Castor fiber*)

Článek 1 Předmět úpravy

Krajský úřad tímto opatřením obecné povahy **povoluje podle ustanovení § 56 odst. 1 a odst. 2 písm. b) a c) zákona o ochraně přírody v zájmu prevence závažných škod na rybolovu, vodách (vodních dílech), lesích a ostatních typech majetku a v zájmu veřejné bezpečnosti výjimku ze zákazů** uvedených v § 50 odst. 2 zákona o ochraně přírody a to výjimku ze základních podmínek ochrany zvláště chráněného živočicha **bobra evropského (*Castor fiber*)** zařazeného dle § 14 odst. 1 vyhlášky MŽP č. 395/1992 Sb., ve znění pozdějších předpisů, a přílohy č. III této vyhlášky do kategorie silně ohrožený. Konkrétně vydává **výjimku ze zákazu škodlivě zasahovat do přirozeného vývoje všech jedinců tohoto druhu jejich**

usmrcováním, chytáním a odstraňováním hrází a dále ze zákazu dopravovat odchycené jedince, zákazu ničit jejich sídla a ze zákazů držet nebo dopravovat usmrcené jedince či jejich části.

Článek 2 Vymezení území

Toto opatření obecné povahy se vztahuje na tato katastrální území: Babín, Benešov, Bezděčín u Obrataně, Bohdalín, Bořetín, Býkovec, Ctiboř u Častrova, Častrov, Černovice u Tábora, Dobešov u Černovic, Drahoňov, Dráčov u Těmic, Heřmanec u Počátek, Hojovice, Horní Vilímeč, Cholunná, Chválkov u Kamenice nad Lipou, Jakubín, Kamenice nad Lipou, Kaliště u Horních Dubenek, Klatovec, Křeč, Lhota u Kamenice nad Lipou, Litkovice, Metánov, Mírotín, Mnich, Panské Dubenky, Pelec, Počátky, Polesí u Počátek, Pravíkov, Prostý, Rodinov, Stojčín, Straná u Žirovnice, Střítež u Černovic, Sudkův Důl, Svatava u Černovic, Štítné, Těmice u Kamenice nad Lipou, Včelnička, Vesce u Počátek, Vlášence u Kamenice nad Lipou, Vlčetín, Vlksovice, Žirovnice a dále na části katastrálních území Horní Dubenky (opatření se týká jihozápadní části katastru, hranice jde po rozvodí přes kóty Vasilkova kopce a Skelného vrchu), Jihlávky (jedná se o jižní části katastru, kde hranice pokračuje z k. ú. Horní Dubenky severně od rybníka Bor, dále pokračuje na jih pod obec Jihlávka a na Strážný kopec), Krumvald (týká se jižní části katastru v podstatě souběžně se silnicí Božejov – Těmice), Léskovec (západní část katastru od spojnice vrchů Lísek, Čejkův kopec a Hájek), Lidmaň (týká se západního výběžku katastru zahrnujícího soustavu rybníků na Černovickém potoce), Střítež u Božejova (jedná se o západní části, hranice jde po rozvodí od vrchu Sběhovka přes kótu 669,2 m n. m. na vrch Buček) a Veselá u Častrova (týká se jihozápadní části, kde hranice jde po rozvodí od Bělského kopce v k. ú. Bělá přibližně podél silnice Bělá – Veselá, jižně a západně od obce Veselá na kótu 708 m n. m. a Bukový kopec). Některá katastrální území byla z původního návrhu vyňata a to taková, která zasahovala do vymezeného území (zóny C, viz níže v čl. 4) jen nepatrnou částí a to takovou, kde nebyly žádné toky či vodní nádrže.

Článek 3 Podmínky uplatňování výjimky

3.1. Usmrcování jedinců bobra evropského či jejich chytání za účelem usmrcení

Postupu podle tohoto opatření obecné povahy **při odchytu a usmrcování** jedinců bobra evropského mohou uplatňovat osoby oprávněné podle zvláštních předpisů¹, které jej provedou

- a) odchytem **do živochytných pastí a následným humánním usmrcením** v souladu se zákonem č. 246/2992 Sb. na ochranu zvířat proti týrání a veterinárními předpisy **nebo**
- b) **lovem střílnou zbraní**, nebo
- c) **humánním usmrcením nalezených, zraněných nebo jinak handicapovaných jedinců** v souladu s výše uvedenými předpisy,

a které

- **vedou přehled** o každém provedeném odchytu a usmrcení dle vzoru uvedeného v příloze č. 1,
- **oznámí** odchyt a usmrcení každého jedince Krajskému úřadu Kraje Vysočina do 5 kalendářních dnů ode dne provedení a

¹ zákon č. 449/2001 Sb. o myslivosti, ve znění pozdějších předpisů; zákon č. 246/1992 Sb. na ochranu zvířat proto týrání, ve znění pozdějších předpisů

- **zajistí** po nezbytnou dobu **uchování** celého neporušeného jedince za účelem jeho prohlídky a získání údajů a vzorků k vědeckému využití, které Agentura ochrany přírody a krajiny ČR, středisko Havlíčkův Brod provede nejpozději do 5 kalendářních dnů ode dne oznámení, nedohodne-li s držitelem jedince jiný postup.

Usmrcené jedince nebo jejich části může **držet a/nebo dopravovat pouze osoba, která usmrcení dle písm. a) až c) provedla**. Usmrcené jedince či jejich části pak může využívat pouze **pro vlastní nekomerční účely nebo je může poskytnout pro účely výzkumu a vzdělávání** subjektu, který disponuje příslušným povolením ve smyslu § 56 zákona o ochraně přírody.

V případě zájmu na využití živých jedinců pro účely uvedené v § 56 odst. 2 písm. d) zákona o ochraně přírody (tj. pro účely výzkumu, vzdělávání, případně repatriaci mimo území vymezené v čl. 2 tohoto opatření) je možné, na místo usmrcení odchycených či nalezených jedinců, po dohodě s krajským úřadem předat je subjektům, které disponují příslušným povolením k držení a dalšímu nakládání s jedinci bobra evropského ve smyslu § 56 zákona o ochraně přírody. V takovém případě se toto opatření vztahuje přiměřeně také na dopravu těchto jedinců za účelem jejich předání k dalšímu využití.

3.2. Odstraňování hrází vytvořených bobrem evropským a ničení jeho sídel

Postupu podle tohoto opatření obecné povahy **při odstraňování hrází a ničení sídel bobra evropského** (nor, hradů či polohradů) mohou uplatňovat vlastníci či správci pozemků, vodních toků, děl a jiných staveb a jimi pověřené osoby v případech, kdy:

- hráz nebo vzniklé vzdušné vzdušné bobrem evropským ohrožuje bezpečnost a zdraví osob, ohrožuje bezpečnost a stabilitu staveb, znemožňuje plynulý odtok vody při povodni² nebo omezuje hospodářské využití okolních pozemků takovým způsobem, že je nelze užívat v souladu s druhem pozemku a jeho způsobem využití;
- sídlo (nora) ohrožuje bezpečnost a stabilitu staveb nebo znemožňuje či omezuje hospodářské využití okolních pozemků takovým způsobem, že je nelze užívat v souladu s druhem pozemku a jeho způsobem využití,

pokud

- oznámí záměr odstranění hráže či ničení sídel bobra evropského krajskému úřadu nejméně **15 kalendářních dnů před datem provedení**
- **oznámí** krajskému úřadu **provedení zásahu do 15 dnů od jeho ukončení**,
- **vedou přehled a dokumentaci o** každém provedeném **odstranění hráže či ničení sídel** dle vzoru uvedeného v příloze č. 2, a
- zajistí při **ničení sídel** (nor) jejich **zasypáváním** používání **pouze přírodních, inertních materiálů** (zemina místního původu, štěrk atp.) tak, **aby nedošlo k ohrožení přírodního prostředí**.

V případě bezprostředního ohrožení veřejného zdraví, veřejné bezpečnosti či jiného převažujícího veřejného zájmu nebo v případě bezprostřední hrozby vzniku závažné škody na majetku je možné provést odstranění hrází či ničení sídel bez předchozího oznámení. Za bezprostřední hrozbu se pro účely tohoto opatření považuje taková, jejíž následky by zjevně nastaly dříve než za 15 dnů.

3.3. Přehled vedený podle bodu 3.1. (přílohy č. 1) a 3.2. (přílohy č. 2) **zašle** (při opakovaném provádění v jednom kalendářním roce souhrnně) každý, kdo postupoval podle tohoto opatření obecné povahy, krajskému úřadu **nejpozději do 31. 12. kalendářního roku**, kdy byly činnosti prováděny.

² § 47 zákona č. 254/2001 Sb. o vodách a o změně některých zákonů (vodní zákon), ve znění pozdějších předpisů

Článek 4 Odůvodnění

Ustanovení § 56 zákona o ochraně přírody zakládá možnost povolení výjimky ze základních podmínek ochrany zvláště chráněných rostlin a živočichů uvedených v § 49 odst. 1 a § 50 odst. 2 zákona o ochraně přírody a stanovuje podmínky a důvody za nichž je možné povolení vydat. Týká-li se výjimka blíže neurčeného okruhu osob, může ji orgán ochrany přírody povolit při splnění stanovených podmínek též opatřením obecné povahy dle § 171 a násl. správního řádu. Krajský úřad jako příslušný správní orgán dle § 77 odst. 5 písm. h) zákona o ochraně přírody přistoupil k povolení výjimky ze základních podmínek ochrany (ze zákazů všechny jedince tohoto druhu chytat a usmrcovat, rušit, ničit jejich sídla, škodlivě zasahovat do jejich přirozeného vývoje v rámci odstraňování jimi vytvořených hrází a dále zákazu držet a dopravovat odchycené a/či usmrcené jedince nebo jejich části) zvláště chráněného, silně ohroženého bobra evropského (*Castor fiber*) a to již v r. 2015, avšak tato výjimka pozbyla platnosti 1. 1. 2020. Protože níže uvedené důvody nadále trvají, krajský úřad opětovně vydává uvedenou výjimku opatřením obecné povahy s platností do r. 2030 z následujících důvodů:

Bobr evropský, největší evropský hlodavec, byl v historické době běžnou **součástí fauny Evropy i ČR**. Jeho početnost začala klesat od počátku středověku. Na přelomu 19. a 20. století byla evropská populace bobra zdecimována silným lovem a tento druh se ocitl na pokraji vyhynutí. V průběhu 20. století byla ve většině států Evropy a následně i v rámci EU zavedena **přísná ochrana**, která umožnila přežití druhu ve zbytkových refugiiích a později i jeho úspěšné šíření (bobr je zařazen mezi druhy vyžadující zajištění přísné ochrany dle čl. 12 **Směrnice Rady 92/43/EHS** o ochraně přírodních stanovišť, volně žijících živočichů a planě rostoucích rostlin, „Směrnice o stanovištích“, i územní ochrany vybraných lokalit /v rámci evropsky významných lokalit soustavy Natura 2000/ dle čl. 3 a násl. této Směrnice; v ČR je zařazen mezi zvláště chráněné živočichy v kategorii silně ohrožených a pro jeho ochranu je dle požadavků Směrnice o stanovištích vymezeno 7 evropsky významných lokalit). V současné době je trvalé osídlení bobrem evropským monitorováno na severní Moravě, od středního toku řeky Moravy až po soutok s Dyjí, v jihovýchodní části Českomoravské vysočiny, v západních Čechách a na dolním toku řeky Labe. Aktuální početnost bobří populace na území ČR je odhadována na více než 5 000 jedinců (viz např. *Vorel A, Šimůnková K, Šafář J (2013) Distribution of Eurasian beavers (Castor fiber) in the Czech Republic. Säugetierkundliche Informationen 9: 58-61*).

V krajině střední Evropy byl a stále častěji opět je **bobr evropský přirozeným a významným přírodním činitelem**. Jedná se o klíčový druh přirozených mokřadních ekosystémů, který svou aktivní činností výrazně přeměňuje prostředí vodních toků, vodních ploch a jejich přilehlého okolí. Mezi jeho hlavní aktivity v krajině náleží výstavba obydlí (nory, polohrady a hrady), podzimní a zimní kácení dřevin a stavba hrází na drobných tocích. V krajině s převahou přírodních prvků, ale i v antropogenně pozměněném území, kde není jeho výskyt v rozporu s aktuálním hospodářským využitím, je výsledný efekt jeho aktivit velmi pozitivní, protože na většině lokalit, které jsou ovlivněny aktivitou bobrů, **vzrůstá ekologická hodnota a druhová rozmanitost území** (v důsledku „samovolné“ revitalizace upravených toků je prokázáno zvýšení druhové diverzity rybích společenstev, výskytu obojživelníků či vodních a mokřadních ptáků). Vedle pozitivních efektů však v hustě osídlených či intenzivně člověkem využívaných oblastech nastávají střety mezi přirozenou snahou bobrů přizpůsobit si podmínky lokality pro svou existenci a užívání území lidmi. Z hlavních střetů mezi činností bobra a člověkem lze jmenovat stavby hrází a vzduť vodní hladiny na drobných tocích v rovinaté krajině nebo zahrazení stavidel, požeráků i bezpečnostních přepadů vodních nádrží s důsledkem následného zaplavení zemědělsky či lesnický obhospodařované půdy, případně staveb a komunikací, dále hrabání nor a narušování stability umělých břehů obtočných kanálů, rybníků a protipovodňových hrází a samozřejmě také kácení břehových porostů v hospodářských lesích a jiných kulturách. Z uvedených negativně působících bobřích aktivit patří mezi **nejrizikovější a z hlediska**

dopadů nejzávažnější narušování hrází rybníků aj. vodních děl s rizikem jejich protržení a zaplavení níže ležících území, včetně sídel a tím riziko ztrát nejen majetkových, **ale i ztrát na životech.**

Ministerstvo životního prostředí přijalo dne 3. 10. 2013 (oznámeno sdělením ve Věstníku MŽP č. 3/2014) koncepci managementu populace bobra evropského pod názvem „**Program péče o bobra evropského v ČR**“ (dále jen „Program péče“). Program péče zpracovala Agentura ochrany přírody a krajiny ČR ve spolupráci s odborníky z Fakulty životního prostředí ČZU Praha a Přírodovědecké fakulty UP Olomouc. Hlavním **cílem je zabezpečit** na území České republiky dlouhodobou a **trvale udržitelnou** (a to i ze socioekonomického hlediska) **populaci bobra evropského** a to ve všech hlavních povodích a v rámci nížinného i podhorského typu biotopu. Na základě historických zkušeností, je však zřejmé, že pro naplnění uvedeného cíle **je nezbytné co nejvíce omezit předpokládaný nárůst negativních dopadů** výskytu druhu, zejména vzniku závažných ekonomických škod a dalších rizik, způsobených aktivitou bobrů. Z tohoto důvodu obsahuje Program péče **koncept diferencované ochrany bobra** na území republiky, v rámci něhož se **rolišuje míra zájmu na ochraně druhu** dle potřeby zajistit stabilitu a ochranu populace (zejména v rámci evropsky významných lokalit ve vazbě na požadavky Směrnice o stanovištích) na jedné straně (tzv. **zóna A**) a dle míry a koncentrace rizika vzniku závažných škod na straně druhé (tzv. **zóna C**). V rámci přípravy Programu péče byla mj. provedena **analýza rizikových faktorů** a s využitím technologie GIS vyhodnocena distribuce nejvýznamnějšího rizikového faktoru, kterým je přítomnost a koncentrace vodních staveb, zejména rybníků a vodních nádrží, které jsou ohrožitelné bobří aktivitou (tj. zejména historických objektů bez dostatečně opevněných hrází atp.) u nichž je zároveň k dispozici rozsáhlá škála potenciálně vhodných biotopů s vysokou úživností. **Jako nejrizikovější byla vyhodnocena oblast jihočeských rybníčních soustav** (Třeboňská, Českobudějovicko-Hlubocká, Vodňanská, Lnářsko-Blatenská), kde se nachází více než 3 tisíce rybníků a vodních nádrží o celkové plošné výměře téměř 20 000 ha, přičemž u velké části z nich jde o historické stavby s nedostatečnou odolností proti narušení aktivitami bobra evropského. Bobří aktivitou (tj. hrabáním úkrytových nebo sídelních nor) v jejich hrázích může dojít k absolutnímu narušení jejich funkčnosti. Kromě rybníků a vodních nádrží by aktivitou bobrů mohla být ohrožena také funkčnost a bezpečnost spletné sítě kanálů a přítoků, které rybníky napájejí. Na Třeboňsku patří k nejznámějším historickým dílům Zlatá stoka a Nová řeka. Nová řeka o délce 13,5 km napájí např. rybníky Ženich a Vdovec. Zlatá stoka o délce cca 45 km, která napájí např. rybníky Svět a Dvořiště, má břehy tvořeny hlinitopísčítým materiálem bez zpevnění. Nejvíce ohroženy jsou části napájecích kanálů či náhonů, jež jsou vedeny nad úroveň terénu (narušení břehů norováním s rizikem protržení), při rozvoji silné populace by však nezanedbatelným problémem byla i stavba bobřích hrází a narušení distribuce vody v rámci rybníčních soustav.

Pro účinné zamezení vzniku závažných škod v této oblasti a tím i zamezení celkového zhoršení společenské akceptace druhu v ČR, je **nejvhodnější zajistit eliminaci vzniku trvalého osídlení bobrem** na ploše celé dotčené oblasti (vzhledem k migračním schopnostem druhu – až 80 km během týdne) vymezené přirozenými migračními bariérami, které představují rozvodí toků protékajících jihočeskými rybníčními oblastmi se závěrným profilem k hrázi vodního díla Orlík. V takto vymezeném území je potřebné regulovat, resp. eliminovat pronikání jedinců z okolních oblastí (aktuálně hl. z povodí Dunaje, z Bavorska a Rakouska, v budoucnu také z povodí Berounky a z oblasti Českomoravské vysočiny) a především zamezit vzniku trvalého osídlení tohoto území bobrem evropským nebo jej co nejvíce oddálit (optimálně dokud nebudou přijata vhodná opatření k ochraně hrází rybníků atp.). **Spolu s eliminací je nezbytné napravovat a omezovat i případné škody**, které v důsledku osídlení bobry (pokud nebude podchyceno hned v počátcích) vzniknou, tedy zejména narušení hrází rybníků a jiných vodních děl vytvářením úkrytů a sídel (nor), případně narušení funkce kanálů či náhonů a zaplavení hospodářsky využívaných pozemků v důsledku výstavby bobřích hrází. Povoleno je proto také odstraňování hrází či zasypávání nor, kterými škoda vznikla. Respektovány při tom musí být

požadavky zákona č. 246/1992 Sb., na ochranu zvířat proti týrání, ve znění pozdějších předpisů, a zejména zasypávání nor by tedy mělo být prováděno až po té, co byli přítomní jedinci v souladu s bodem 3.1. odloveni nebo by měla být přijata opatření, která sníží možnost, že nedojde k zranění či úhynu jedinců, jenž by byl v rozporu s uvedeným zákonem na ochranu zvířat proti týrání. Při zasypávání a ničení nor, polohradů a hradů v rámci oprav hrází rybníků, náspů dopravních staveb, protipovodňových hrází atp., je proto vhodné aplikovat níže uvedené postupy.

Při opravě hráze rybníka lze riziko usmrčení či nehumánního zasypání jedinců omezit tím, že nejméně 24 hodin před zahájením opravy dojde k vypuštění vody (anebo takovému snížení hladiny, aby 24 hodin před zahájením opravy byla odhalena patřičná opravovaná část hráze a okolní vstupy do nor). Z důvodu absence vody bobří svoji noru či polohrad opustí a je zároveň možné lépe provést jejich odchyt či odlov.

Při opravě protipovodňových hrází a náspů dopravních staveb je žádoucí, aby stavební práce začaly v nejzazším bodě proti proudu toku a pokračovaly po proudu toku. Předvídatelný směr rušení umožní bobrům bez zranění opustit sídlo jednodušší migrací po směru proudu toku.

Při odstraňování polohradu je nutné začít s jeho likvidací ze strany odvrácené od toku a odstraňování provádět po malých částech. Tím bude bobrům dána možnost uniknout z polohradu do toku. Při tom je ještě nutné zvážit polohu pracujícího stroje vzhledem k polohradu tak, aby přítomnost techniky neznemožňovala bobrům opuštění jejich sídla. Obdobná pravidla je nutné dodržovat i při odstraňování hradů. Tzn. odstraňování provádět po malých částech a v toku začít s odstraňováním hradu ze strany odvrácené od proudnice.

Správní orgán je při povolování výjimky vázán podmínkami a důvody stanovenými § 56 odst. 1 a 2 zákona o ochraně přírody – výjimku lze v případě zvláště chráněných druhů, které jsou zároveň předmětem ochrany dle práva Evropských společenství (tedy i v případě bobra evropského), povolit pokud jiný zájem převažuje nad zájmem ochrany přírody (v tomto případě zájmem na ochraně bobra evropského), je dán některý z důvodů uvedených v § 56 odst. 2 zákona o ochraně přírody (zde tedy důvod prevence závažných škod na rybolovu a vodách, resp. rybnících aj. vodních dílech, lesích a ostatních typech majetku ve smyslu § 56 odst. 2 písm. b) zákona o ochraně přírody a v zájmu veřejné bezpečnosti ve smyslu § 56 odst. 2 písm. c) zákona o ochraně přírody), neexistuje jiné uspokojivé řešení a zároveň povolovaná činnost neovlivní dosažení či udržení příznivého stavu druhu z hlediska ochrany.

Jak již bylo popsáno výše, bylo na základě odborné analýzy vyhodnoceno v rámci ČR nejvyšší riziko vzniku závažných škod na vodních dílech i jiném majetku, včetně rizika ohrožení bezpečnosti obyvatel v případě narušení stability vodních děl, při rozšíření bobra evropského v oblasti jihočeských rybníčních soustav. **Zamezení či alespoň redukce rozsáhlých škod na vodních dílech a dalším majetku a zajištění bezpečnosti obyvatel** jsou důvody, jež odpovídají § 56 odst. 2 zákona o ochraně přírody a vzhledem k míře rizika a rozsahu možných škod v dotčeném území je jejich zabezpečení jednoznačně **veřejným zájmem**. S ohledem na omezené dopady na stav druhu (viz dále) a míru rizika vzniku závažných škod se jedná o **veřejný zájem převažující** v daném případě nad zájmem ochrany přírody, tedy konkrétně zájmem na ochraně jedinců bobra evropského osidlujících vymezené území.

Možnost jiného uspokojivého řešení byla prověřována v rámci zpracování Programu péče – na základě provedených analýz rizika a expertního posouzení možností řešení byl odchyt/odlov bobra evropského na celém výše popsaném území navazujícím na jihočeské rybníční soustavy stanoven jako **nejvhodnější řešení k zamezení vzniku závažných škod** (či alespoň oddálení a umožnění přijetí preventivních opatření) i k snížení celkové eskalace konfliktu mezi přítomností druhu a hospodářskými zájmy v celostátním měřítku. Ostatní možné přístupy (ponechání volného průběhu šíření bobra evropského nebo jeho jen bodová regulace v místech vzniku škody) nejsou adekvátní míře rizika, které narušení hrází vodních děl při jejich extrémní kumulaci (v kombinaci s nabídkou pro bobry atraktivních biotopů) v této oblasti představuje – v případě vzniku trvalého osídlení v rybníčních oblastech jižních Čech by bylo prakticky

nemožné zajistit účinnou kontrolu dalšího šíření jedinců i sledování stavu hrázových objektů vodních děl. Z hlediska způsobu provedení je předpokládáno usmrcení jedinců, a to s ohledem na skutečnost, že v současnosti jsou možnosti jiného využití živých jedinců (zejména jejich odchyt a vysazení na jiném vhodném místě či využití v chovech v rámci ZOO apod.) velice limitované. Přesto je tato eventualita v opatření zahrnuta, a pokud bude možnost živé jedince využít v oblastech, které jsou ve veřejném zájmu (výzkum, vzdělávání popř. repatriace, včetně vysazení v areálu druhu mimo území ČR), měl by mít takový postup přednost.

Stav populace bobra evropského v ČR je při současném počtu přes 5 tisíc jedinců a kladném růstovém trendu **hodnocen celkově jako příznivý** (viz web AOPK ČR - <http://www.biomonitoring.cz>), avšak vzhledem k stávající geografické distribuci výskytu druhu ve třech hlavních, vzájemně oddělených oblastech, je nutné pohlížet na každou z těchto dílčích populací samostatně a jejich stav je pak možné označit za příznivý jen v oblasti Moravy a Českého lesa, nikoli již v oblasti „dolního“ Labe. Hlavní zdroje případného osídlení oblasti vymezené v návaznosti na jihočeské rybníční pánve bobrem evropským jsou však v povodí Dunaje v Bavorsku nebo na horních částech toků Lužnice a Malše v Rakousku, na našem území hraničí tato oblast (přes dílčí rozvodí Vltavy a Berounky, resp. Úhlavy) pouze s oblastí výskytu bobra evropského v Českém lese a z části v oblasti Českomoravské vysočiny (v oblasti středních Čech na severní straně zatím žádné trvalé osídlení bobrem evropským není). Vzhledem ke skutečnosti, že celá výše vymezená oblast navazující na jihočeské rybníční pánve není bobrem evropským dosud trvale osídlena a její vymezení bylo cíleně konstruováno tak, aby její hranice dle možností odpovídaly přirozeným geomorfologickým bariérám (rozvodí) bude se odchyt/odlov dle tohoto opatření obecné povahy týkat pouze nově zjištěných jedinců migrujících do této oblasti. Odchyt/odlov by se měl týkat všech těchto jedinců, jejich počet bude však relativně nízký, odpovídající pouze intenzitě imigrace přes většinou náročně překonatelné přirozené migrační bariéry. Na základě údajů z probíhajícího monitoringu lze konstatovat, že počet takto imigrujících jedinců se bude pohybovat v řádu jednotlivých kusů, spolu s nasycováním okolních oblastí však bude postupně narůstat. Z uvedeného je tedy zřejmé, že **povolovaná výjimka neovlivní příznivý stav druhu z hlediska ochrany** – nijak neomezí stávající stav populací, ani v nich nevyvolá stav „propadových populací“, pouze zastaví případný vznik a nárůst populace ve vymezené oblasti jižních Čech. Stejně tak nedojde k nepříznivému ovlivnění evropsky významných lokalit (dále též „EVL“), v nichž je bobr evropský předmětem ochrany a to vzhledem ke skutečnosti, že se žádná taková ve vymezené oblasti nenachází (i nejbližší ležící EVL Kateřinský a Nivní potok v Českém lese je vzdálena natolik, že lze jakékoli ovlivnění populace vyloučit, nehledě na skutečnost, že toto opatření obecné povahy se vztahuje pouze na jedince, kteří by z oblasti Českého lesa migrovali přes rozvodí, a tedy z principu nezasahuje do populace uvnitř zdrojové oblasti). Ve vztahu k ostatním EVL (s jinými předměty ochrany) a ptačím oblastem je povolovaná výjimka indiferentní vzhledem k dosud ojedinělému výskytu bobra evropského ve vymezené oblasti (v oblasti jižních Čech zatím nebyla zaznamenána žádná pozitivní či negativní interakce mezi jednotlivými migranty bobra evropského a předměty ochrany EVL či PO). Odlov jednotlivých migrujících nebo nově se usazujících kusů nebude představovat ani závažný zdroj rušení předmětů ochrany EVL či ptačí oblasti.

Podmínky pro provádění tohoto opatření obecné povahy jsou rozděleny na 2 hlavní okruhy – eliminaci bobřího osídlení a řešení případných škod v důsledku existence vzniklých sídel (především nor) či výstavby hrází. Podmínky stanovené v čl. 3 tohoto opatření obecné povahy **v souladu s požadavky § 56 odst. 7 zákona** o ochraně přírody (ve vazbě na § 5b odst. 3 zákona o ochraně přírody) upřesňují způsob možného odchytu/odlovu a usmrcení i postupu při nezbytném ničení sídel (zasypávání nor) či hrází. Časové okolnosti uplatňování opatření obecné povahy nejsou vzhledem k účelu, tj. zamezení nebo oddálení vzniku osídlení ohrožujícího rybníční soustavy jižních Čech omezeny - postup lze tedy využít celoročně po dobu platnosti opatření. Doba platnosti tohoto opatření obecné povahy je dle čl. 5 omezena na 10 let s ohledem na skutečnost, že po té bude nutné účinnost řádně vyhodnotit a podle toho nastavit

další postup. Místní okolnosti jsou dány vymezením území v čl. 2 a v případě ničení sídel, včetně odstraňování bobřích hrází jsou dále omezeny vazbou na pozemky či stavby (vodní díla) u nichž prokazatelně dochází k vzniku škod. Vymezení způsobu provedení (jak odchyty/odlovu, tak rušení nor či hrází) je stanoveno s ohledem na existující úpravu jinými předpisy (zákon na ochranu zvířat proti týrání č. 246/1992 Sb., v platném znění a zákon o myslivosti č. 449/2001 Sb., v platném znění). Ničení sídel (nor) a hrází je vzhledem k pozitivním aspektům (možnost využití nor, hrází a vodních ploch jinými druhy a případné další pozitivní vlivy na přírodní podmínky vodních toků a jejich okolí) omezeno pouze na případy, kdy je závažným způsobem omezena možnost hospodářského využití pozemků nebo ohrožena bezpečnost staveb (např. podhrabání komunikace a poničení náspu silnic a železnic, narušení stability rybníčních a protipovodňových hrází, zatopení prvků infrastruktury a znemožnění jejich funkce), resp. v případě vodních toků, kdy je znemožněn plynulý odtok vody při povodni ve smyslu § 47 odst. 2 písm. b) zákona č. 254/2001 Sb., o vodách, v platném znění. Vedení přehledu o provedených činnostech, oznámení jejich realizace a v případě usmrcování jedinců bobra evropského jejich uchování za účelem prohlídky jsou stanoveny jako nástroje nezbytné kontroly. Umožnění prohlídky usmrcených jedinců či jejich částí a poskytnutí biologických vzorků k vědeckým účelům přispěje zároveň k efektivnímu využití jedinců a k zvýšení znalosti o biologii druhu i demografické a genetické struktuře populace.

Povolení výjimky stanovené tímto opatřením obecné povahy nenahrazuje povolení či rozhodnutí potřebná podle zákona o ochraně přírody (např. povolení výjimky ze zákazů v ZCHÚ nebo jiných právních předpisů (např. povolení dle § 39 zákona o myslivosti).

Jiné zásahy nebo činnosti zakázané dle § 50 odst. 2 zákona o ochraně přírody a tímto opatřením obecné povahy neupravené, lze provádět pouze na základě výjimky ze zákazu udělené dle zákona o ochraně přírody v rámci samostatného řízení.

Článek 5

Toto opatření obecné povahy nabývá účinnosti v souladu s ustanovením § 173 odst. 1 správního řádu dnem ... 2020 a pozbývá platnosti dnem 1. 1. 2030.

Dle § 172 odst. 1 správního řádu byl návrh opatření obecné povahy **projednán s dotčenými orgány** státní správy. Nikdo se v dané lhůtě nevyjádřil.

Návrh opatření obecné povahy se v souladu s § 172 správního řádu zveřejňuje vyvěšením na úřední desce krajského úřadu a rovněž způsobem umožňujícím dálkový přístup. Současně jej krajský úřad rozesílá všem obcím, jichž se navrhované opatření týká, tj. obcím Bohdalín, Bořetín, Častrov, Černovice, Hojovice, Horní Dubenky, Jihlávka, Kaliště, Kamenice nad Lipou, Klatovec, Křeč, Lidmaň, Lhota-Vlásenice, Mnich, Obrataň, Panské Dubenky, Počátky, Polesí, Rodinov, Stojčín, Střítež, Těmice, Včelnička, Veselá, Žirovnice. Tyto **obce v souladu s ustanovením § 172 správního řádu návrh rovněž zveřejní na úřední desce** svého úřadu, a to nejméně po dobu 15 dnů. Veřejné projednání návrhu se nekoná. Kdokoli, jehož práva, povinnosti nebo zájmy mohou být opatřením obecné povahy přímo dotčeny, může uplatnit u správního orgánu písemné připomínky. Vlastníci nemovitostí, jejichž práva, povinnosti nebo zájmy související s výkonem vlastnického práva k nemovitostem mohou být navrhovaným opatřením obecné povahy přímo dotčeny, mohou u krajského úřadu proti tomuto návrhu podat písemné odůvodněné námítky. O případných námítkách krajský úřad rozhodne, přičemž toto

Rozdělovník:

Datovou schránkou obce – k vyvěšení na úřední desce

1. Bohdalín
2. Bořetín
3. Častrov
4. Černovice
5. Hojovice
6. Horní Dubenky
7. Jihlávka
8. Kaliště, PSČ 588 51
9. Kamenice nad Lipou
10. Klatovec
11. Křeč
12. Lidmaň
13. Lhota-Vlásenice
14. Mnich
15. Obrataň
16. Panské Dubenky
17. Počátky
18. Polesí
19. Rodinov
20. Stojčín
21. Střítež, PSČ 394 61
22. Těmice
23. Včelnička
24. Veselá
25. Žirovnice

Krajský úřad Kraje Vysočina – k vyvěšení na úřední desce – zde

Na vědomí datovou schránkou

Ministerstvo životního prostředí ČR, odbor druhové ochrany a implementace mezinárodních závazků, Vršovická 65, 100 10 Praha 10

rozhodnutí bude součástí odůvodnění opatření obecné povahy (§ 172 odst. 5 správního řádu). Po vypořádání případných připomínek a námitek zveřejní krajský úřad opatření obecné povahy stejnou formou jako návrh. V souladu s ustanovením § 173 odst. 1 správního řádu nabude opatření účinnosti patnáctým dnem po vyvěšení na úřední desce krajského úřadu. Lhůta pro podání námitek je do 30 dnů od zveřejnění návrhu. Zmeškání tohoto úkonu nelze prominout.

Žádáme obecní úřady o zpětné zaslání potvrzení o době vyvěšení tohoto opatření obecné povahy.

Vyvěšeno dne 14.2.2020.....

Sejmuto dne 23.2.2020.....

Razítko, podpis



Seznam příloh, které jsou nedílnou součástí tohoto opatření obecné povahy:

1) Vzor záznamů o odchyту/odlovu a usmrcení:

Příloha č. 1: **Přehled záznamů o odlovených/odchycených bobrech v jednotlivých letech**

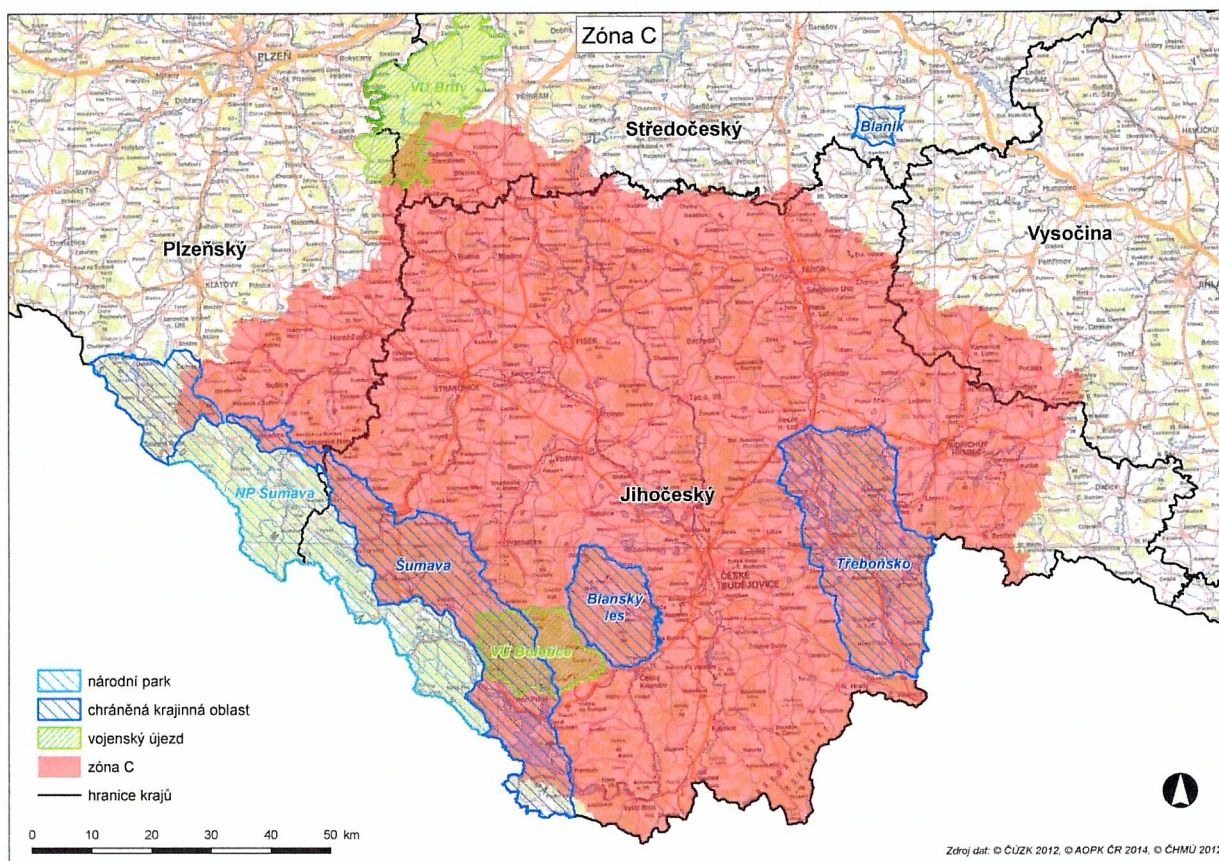
1. údaje o místě provedení (nejlépe souřadnice GPS nebo zákres do mapy M 1:50 000 nebo většího měřítka, včetně slovního popisu místa provedení)
2. datum a čas provedení
3. způsob a prostředek provedení (odlov střelnou zbraní nebo odchyt do pasti, v případě odchytu a následného usmrcení jedinců je nutné uvést způsob jejich usmrcení)
4. popis uloveného jedince:
 - a) délka jedince (včetně délky ocasu)
 - b) váha jedince v **nevyvrženém stavu**
 - c) pohlaví jedince
 - d) u samic uvedení březosti
5. popis způsobu využití usmrceného jedince, včetně uvedení místa deponování jedince či jeho částí (např. kůže, lebky)
6. v případě předání odchyceného živého jedince subjektu – uvedení údajů o tomto subjektu, č. j. rozhodnutí a vydávajícího orgánu, které přijímací subjekt opravňuje k držení a dalšímu nakládání s živým jedincem
7. z jedince byl/nebyl odebrán tkáňový vzorek na analýzu genetické variability

2) Vzor záznamu o ničení sídel (nor) a hrází:

Příloha č. 2: Přehled záznamů o ničení nor, polohradů, hradů a hrází po jednotlivých letech

1. Údaje o místě provedení (nejlépe souřadnice GPS nebo zákres do mapy M 1:50 000 nebo většího měřítka, včetně slovního popisu místa provedení)
2. Datum a čas provedení
3. Způsob a prostředek provedení (zda byla použita technika, jakým způsobem byly zasypány nory, zda byl dodržen v opatření doporučovaný postup při ničení sídel zabraňující zranění či usmrcení jedinců)
4. Zdůvodnění odstraňování sídel a hrází (např. škoda na pozemku, odstranění z důvodu zajištění plynulého odtoku vody)
5. Fotodokumentace stavu před a po zásahu

3) grafické vymezení území



Mgr. Dana Vacková
úředník odboru životního prostředí a zemědělství